

2021

RAPORT
z przeprowadzonego
monitoringu „Strategii
Rozwiązywania
Problemów
Społecznych Gminy
Szczecinek
na lata 2018 – 2027”



Opracował: Zespół ds. monitoringu realizacji „Strategii Rozwiązywania Problemów Społecznych Gminy
Szczecinek na lata 2018 – 2027”

Szczecinek, 2022 r.



Spis treści

1. Wstęp.....	2
2. Koncepcja monitoringu	3
3. Ocena stopnia realizacji celów operacyjnych w 2021 roku	5
4. Syntetyczna karta wyników monitoringu.....	8
5. Poziom realizacji wskaźników wyznaczonych w strategii.....	10
6. Podsumowanie	15



1. Wstęp

Podstawowym dokumentem w planowaniu skutecznego i sprawnego rozwiązywania problemów społecznych na poziomie Gminy jest Strategia Rozwiązywania Problemów Społecznych. Dokument ten uwzględnia kwestie i problemy społeczne wynikające z potrzeb mieszkańców i jest niezbędnym elementem planowania lokalnej polityki społecznej.

Aktualnie obowiązująca Strategia Rozwiązywania Problemów Społecznych Gminy Szczecinek przyjęta została uchwałą nr LVIII/593/2018 Rady Gminy Szczecinek z dnia 22 czerwca 2018 r. na lata 2018 – 2027. Dokument ten jest wieloletnim dokumentem programowym określającym misję oraz wyznaczającym cele strategiczne i działania, których wdrożenie powinno w znaczny sposób przyczynić się do rozwiązywania wielu problemów społecznych i zminimalizować ich skutki.

Strategia wskazuje na kluczowe trudności społeczne z jakimi borykają się mieszkańcy Gminy Szczecinek oraz na ich potrzeby. Jest dokumentem, który wyznacza kierunki działań na rzecz niwelowania zjawisk społecznie niepożądanych. Strategia stanowi zatem podstawę do realizacji stosunkowo trwałych wzorów interwencji społecznych, które mają przyczynić się do poprawy warunków życia mieszkańców, w szczególności tych, którzy są zagrożeni marginalizacją i wykluczeniem społecznym i doprowadzić do integracji społecznej.

System monitorowania i ewaluacji wdrażania zapisów Strategii Rozwiązywania Problemów Społecznych Gminy Szczecinek na lata 2018 – 2027 (dalej: strategia) został zaplanowany na etapie tworzenia zapisów strategii i opisany w jej ostatnim rozdziale. Zakłada on, że proces monitoringu i ewaluacji jest zadaniem Zespołu ds. monitoringu, który został powołany Zarządzeniem Wójta Gminy Szczecinek nr 200/2021 z dnia 14 października 2021 r. W skład Zespołu powołani zostali pracownicy Gminnego Ośrodka Pomocy Społecznej w Szczecinku, Urzędu Gminy Szczecinek i Środowiskowego Domu Samopomocy w Turowie. Spotkania Zespołu, zgodnie z planem, powinny odbywać się co najmniej raz w roku, najdogodniej w I kwartale, podsumowując wdrażanie strategii w roku poprzednim. Spotkania mają charakter otwarty, co oznacza, że każdy, kto jest zainteresowany tematem wdrażania strategii może w nich uczestniczyć i zwołuje je przewodniczący Zespołu. Skład Zespołu w razie potrzeby może zostać rozszerzony.

Podczas corocznych spotkań Zespół dyskutuje o postępach z wdrażania zapisów strategii i uzgadnia wnioski i rekomendacje do dalszych etapów wdrażania strategii, ocenia stopień realizacji jej zapisów oraz zbiera materiały potrzebne do przeprowadzenia ewaluacji końcowej. Rezultatem pracy Zespołu jest raport z postępów w realizacji zapisów strategii, zawierający informacje o wystąpieniu ewentualnych barier w realizacji strategii, ich powodów oraz wprowadzonych środków zaradczych. Raport powinien zawierać ogólną ocenę realizacji zapisów strategii pod kątem efektywności wdrażania poszczególnych celów (proporcji nakładów ludzkich, finansowych, rzeczowych etc. do osiągniętych rezultatów), trafności (czy dobór celów operacyjnych okazał się trafny w realizacji celów strategicznych) oraz skuteczności (czy zmierzone cele zostały osiągnięte).



2. Koncepcja monitoringu

System monitoringu i ewaluacji wdrażania zapisów strategii został zaplanowany w sposób, który umożliwi dokonanie analizy stopnia wdrażania strategii stosunkowo niewielkim nakładem sił i środków. Pozwala na uzgodnienie oceny trafności doboru zaplanowanych priorytetów i kierunków działania, podjęcie próby oceny efektywności realizowanych przedsięwzięć, zawartych w celach operacyjnych oraz ich skuteczności względem poprawy jakości życia mieszkańców gminy.

Proces ten odbywa się w trybie corocznych spotkań Zespołu ds. monitoringu, a rezultat dyskusji Zespołu zostaje zapisany w raporcie, takim jak ten. Dyskusja Zespołu toczy się wokół stopnia realizacji poszczególnych celów operacyjnych w minionym roku. Każdy cel poddany jest ocenie w jakim stopniu, w opinii członków Zespół jest on realizowany na danym etapie wdrażania strategii. Zespół uzgadnia ocenę oraz uzasadnia swoje stanowisko w danej sprawie. Taki system pracy pozwala ocenić realizowane działania w gminie, które wpisują się w cele strategiczne, zweryfikować, czy są takie obszary, w których nie ma żadnych działań, a są one uwzględnione w celach strategii oraz, co równie ważne zorientować się, czy pewne działania się nie dublują i czy lepiej nie połączyć sił i środków, wzmacniając tym samym zasięg oddziaływania (większa liczba odbiorców działania, realizacja działania również na terenach wiejskich lub odwrotnie etc.).

Szczególnie istotnym elementem w procesie autoewaluacji i monitorowania przebiegu prac związanych z wdrażaniem strategii jest dyskusja kluczowych aktorów lokalnej sceny o działaniach realizowanych w ramach lokalnych polityk społecznych z zakresu m.in.: zdrowia, rodziny, pracy, bezpieczeństwa, kultury, sportu, aktywności społecznej, pracy socjalnej itd. To skutkuje zwiększeniem wiedzy poszczególnych podmiotów o realizowanych działaniach, możliwością nawiązywania przez nie kolejnych relacji współpracy. Łączenie zasobów, wiedzy i działań jest niezwykle ważne dla skutecznego realizowania szeroko rozumianej aktywnej polityki społecznej w gminie Szczecinek.

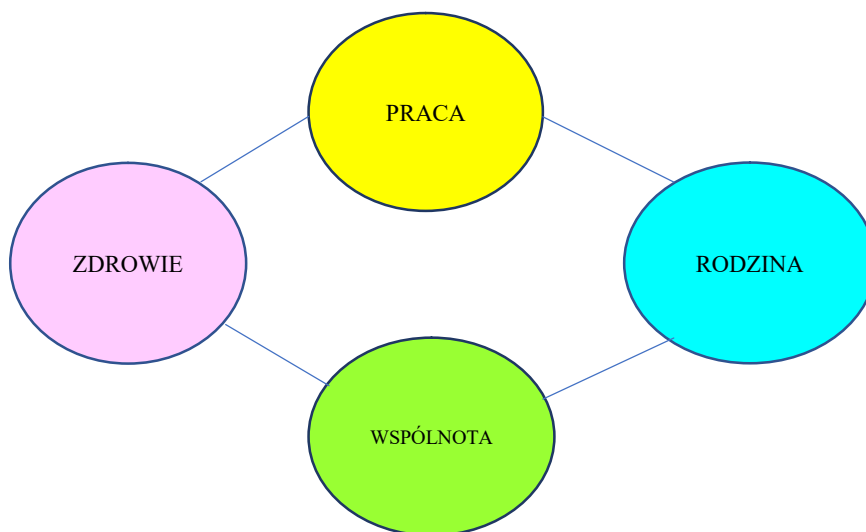
Ewaluacja rozumiana jest tutaj jako „systematyczna obiektywna ocena trwającego lub zakończonego projektu, programu lub polityki – zaplanowania, wdrożenia i rezultatów. Celem ewaluacji jest określenie adekwatności i stopnia osiągnięcia celów, efektywności, skuteczności, wpływu i trwałości. Ewaluacja powinna dostarczyć wiarygodnych i przydatnych informacji pozwalając na wykorzystanie zdobytych w ten sposób wniosków w procesie podejmowania decyzji.

Głównym celem monitoringu i ewaluacji śródkresowej wdrażania strategii jest ocena stopnia realizacji wyznaczonych celów operacyjnych oraz refleksji nad trzema podstawowymi kryteriami:

- 1) efektywność – kryterium opisujące relacje między nakładami a efektami interwencji,
- 2) skuteczność – kryterium opisujące czy i w jakim stopniu oraz w jakim sensie strategia realizuje założone w niej cele (np. prowadzony w gminie program aktywizacji zawodowej osób bezrobotnych uznany zostanie za bardziej skuteczny, im więcej jego uczestników podejmie dzięki niemu zatrudnienie),
- 3) trafność – dostosowanie celów założonych w strategii do społecznych potrzeb w gminie.



Zaplanowane cele strategiczne i główne kierunki działania w strategii obejmują cztery równoważne obszary: praca, rodzina, zdrowie i wspólnota.



Każdemu obszarowi przyporządkowano cel strategiczny, w ramach którego wyznaczono cele operacyjne. Poszczególne działania i projekty stały się przedmiotem programów operacyjnych. W strategii zapisano realizatorów poszczególnych celów operacyjnych, którzy jednocześnie weszli w skład Zespołu ds. monitoringu i którzy powinni mieć relatywnie największą wiedzę o działaniach realizowanych w danym zakresie.



3. Ocena stopnia realizacji celów operacyjnych w 2021 roku

Cel strategiczny	Cel operacyjny	Realizatorzy	Stopień realizacji celu	Uzasadnienie
<p><i>Tworzenie warunków do zwiększenia zatrudnienia oraz wspieranie i integrowanie osób zagrożonych marginalizacją i wykluczeniem społecznym</i></p>	<p>Tworzenie w gminie nowych miejsc pracy oraz wspieranie osób wymagających aktywizacji, w tym pozostających bez pracy i znajdujących się w trudnej sytuacji bytowej</p>	<p>Wójt Gminy, Rada Gminy, Urząd Gminy, GOPS, ŚDS w Turowie i Gwdzie Wielkiej, gminne placówki oświatowe, kulturalne, jednostki sportowo-rekreacyjne</p>	<p>4</p>	<p>Na koniec 2021 r. w Gminie Szczecinek było 498 osób bezrobotnych. W ramach prac społeczno-użytecznych i publicznych Urząd zatrudnił 47 osób. Na podstawie umowy zlecenia GOPS w ramach usług opiekuńczych zatrudnił 16 osób. Ponadto w roku tym nie odbywały się na terenie gminy żadne giełdy pracy, nie pozyskano też żadnych środków zewnętrznych na walkę z bezrobociem, nie organizowano żadnych szkoleń ani nie realizowano żadnych projektów w tym zakresie, jednakże rozpowszechniano informacje o kursach organizowanych przez PUP i finansowanych z EFS. Osoby zagrożone marginalizacją oraz wykluczeniem społecznym uczęszczały do ŚDS w Turowie oraz filii we Gwdzie Wielkiej. Współpraca z PEFRON w obszarze pozyskiwania dodatkowego wsparcia dla osób niepełnosprawnych. Praca socjalna</p>



				<p>pracowników GOPS (mobilizacja podopiecznych do poszukiwania pracy oraz przekazywanie im ofert pracy, pomoc w napisaniu podania o pracę lub CV). Działalność Klubu Seniora w Gwdzie Wielkiej i Wierzchowie i utworzenie na terenie gminy Klubu Senior+ z siedzibą w Turowie. Pośrednictwo pracy prowadzone w PUP.</p>
	Zwiększanie udziału osób starszych i niepełnosprawnych w życiu społeczności lokalnej	<p>Wójt Gminy, Rada Gminy, Urząd Gminy, GOPS, ŚDS w Turowie i Gwdzie Wielkiej, gminne placówki oświatowe, placówki kulturalne, jednostki sportowo-rekreacyjne</p>	5	<p>Działalność Stowarzyszenie „Droga” w Turowie, działalność ŚDS w Turowie i Gwdzie Wielkiej, Realizacja Programu, działalność Klubu Seniora w Gwdzie Wielkiej i Wierzchowie oraz utworzenie Klubu Seniora w Turowie, prowadzenie zajęć w ŚDS, realizacja projektu „Aktywny Senior w Gminie Szczecinek (np. warsztaty muzyczne, florystyczne, kulinarne, zajęcia manualne, ruchowe, z fizjoterapeutą. Udział seniorów w imprezach okolicznościowych, wyjazdy na wycieczki.</p>
Poprawa kondycji rodzin, zapewnienie opieki i tworzenie warunków do rozwoju dzieci i młodzieży	<p>Wspieranie rodzin w wypełnianiu funkcji opiekuńczo – wychowawczych</p>	<p>Wójt Gminy, Rada Gminy, Urząd Gminy, GOPS, gminne placówki oświatowe, GKRP, placówki kulturalne, jednostki sportowo-rekreacyjne</p>	4	<p>W 2021 r. asystent rodziny współpracował z 19 rodzinami. Ponadto działalność świetlic wiejskich, działalność Punktu konsultacyjnego dla ofiar i sprawców przemocy oraz punktu dla osób uzależnionych i współuzależnionych od alkoholu. Prowadzenie wśród rodzin edukacji w zakresie właściwego wypełniania ról rodzicielskich poprzez indywidualne spotkania, konsultacje. W 2021 r. 9 dzieci pozostawało w pieczy zastępczej. Indywidualne</p>



				doradztwo psychologiczne.
	Zapewnienie dzieciom i młodzieży odpowiedniego dostępu do kształcenia, opieki i oferty spędzania czasu wolnego	Wójt Gminy, Rada Gminy, Urząd Gminy, GOPS, gminne placówki oświatowe, GKRPA, placówki kulturalne, jednostki sportowo-rekreacyjne	4	Wyjazdy dzieci na wakacyjne kolonie organizowane za pośrednictwem GOPS, działalność świetlic wiejskich, działalność gminnych bibliotek, organizowanie cyklicznych imprez sportowych, zajęcia prowadzone przez animatora na boisku Orlik i GKS „Grom Turowo”, realizacja Rządowego programu „Aktywna tablica”, „Narodowy Program Rozwoju Czytelnictwa” Udział rodziców i dzieci w programie „Unplugged”.
Zwiększenie dostępności opieki zdrowotnej i wsparcia w obszarze przeciwdziałania uzależnieniom i przemocy w rodzinie oraz utrzymanie bezpieczeństwa publicznego	Zaspokajanie potrzeb mieszkańców w zakresie ochrony zdrowia	Wójt Gminy, Rada Gminy, Urząd Gminy, GOPS, gminne placówki oświatowe, GKRPA, Punkt Konsultacyjny, Zespół Interdyscyplinarnej, placówki kulturalne, jednostki sportowo-rekreacyjne	3,5	Na terenie gminy funkcjonuje tylko jeden ośrodek zdrowia w miejscowości Wierzchowo, z którego korzystają mieszkańcy okolicznych miejscowości. Gmina Szczecinek jest gminą okalającą miasto Szczecinek, w którym działają ośrodki zdrowia i specjalistyczne poradnie, z których korzystają mieszkańcy gminy Szczecinek. Ponadto w miarę zgłaszanych potrzeb Gmina zapewniała osobom starszym lub niepełnosprawnym dowóz do lekarzy. Współpraca z PFRON w obszarze pozyskiwania dodatkowego wsparcia dla osób niepełnosprawnych.
	Udzielanie pomocy dotkniętym problemami uzależnień i przemocy w rodzinie oraz prowadzenie działalności profilaktycznej w tym zakresie	Wójt Gminy, Rada Gminy, Urząd Gminy, GOPS, gminne placówki oświatowe, GKRPA, Punkt Konsultacyjny, Zespół Interdyscyplinarnej, placówki kulturalne, jednostki sportowo-rekreacyjne	4	Procedura NK prowadzona była w 10 rodzinach. Działalność Punktu konsultacyjnego dla osób uzależnionych i współuzależnionych od alkoholu i punktu konsultacyjnego dla ofiar i sprawców przemocy w rodzinie - z tej formy wsparcia



				skorzystało 37 osób. Organizowanie mitingów, pielgrzymek, wyjazdów, dystrybucja ulotek i plakatów tematycznych, organizacja obchodów międzynarodowego dnia bez przemocy. Zorganizowano dni „Stop używkom – Stop przemocy” dla uczniów w SP Żółtnica.
	Przeciwdziałanie przestępczości, w tym wśród nieletnich	Wójt Gminy, Rada Gminy, Urząd Gminy, GOPS, gminne placówki oświatowe, GKRPA, Punkt Konsultacyjny, Zespół Interdyscyplinarnej, placówki kulturalne, jednostki sportowo-rekreacyjne	4	Na terenie gminy występuje niska przestępczość wśród nieletnich, dzielnicowi przeprowadzają pogadanki tematyczne w szkołach, w których organizowane są również różne konkursy.
Wzmacnianie lokalnych służb społecznych oraz rozwijanie społeczeństwa obywatelskiego	Doskonalenie sektora pomocy społecznej	Wójt Gminy, Rada Gminy, Urząd Gminy, GOPS	5	Udział pracowników GOPS w różnych szkoleniach
	Rozwijanie i wspieranie sektora pozarządowego oraz rozszerzanie współpracy z należącymi do niego organizacjami	Wójt Gminy, Rada Gminy, Urząd Gminy, GOPS i inne jednostki organizacyjne gminy	4	Współpraca z organizacjami pozarządowymi na płaszczyźnie realizacji zadań publicznych.

4. Syntetyczna karta wyników monitoringu

1. Numer raportu: II

2. Okres objęty raportem: 2021

3. Podmiot opracowujący raport: Zespół ds. monitoringu

4. Opis działań zrealizowanych w okresie objętym raportem, zgodnie z wytyczonymi w strategii celami strategicznymi

Cele strategiczne	Średnia ocena realizacji działań w danym obszarze	Rekomendacje do dalszych działań
Tworzenie warunków do zwiększenia zatrudnienia oraz wspieranie	3,5	Pozyskanie nowych inwestorów, co spowoduje zmniejszenie bezrobocia na terenie gminy.



<p>i integrowanie osób zagrożonych marginalizacją i wykluczeniem społecznym</p>		<p>Należy poprawić docieranie do tych osób tak, by nie zamykały się w domu, rozpoznanie potrzeb, zdiagnozowanie ich potrzeb, praca z ich rodzinami (promowanie i przekonywanie osób i ich rodzin, że oferta zajęć i usług jest kierowana właśnie dla nich. Pozyskanie środków na walkę z bezrobociem poprzez współfinansowanie krajowych, regionalnych i lokalnych projektów, które przyczyniają się do zwiększenia stopy zatrudnienia, polepszenia jakości miejsc pracy, a także do poprawy integracji na rynku pracy, na szczeblu regionalnym.</p>
<p>Poprawa kondycji rodzin, zapewnienie opieki i tworzenie warunków do rozwoju dzieci i młodzieży</p>	<p>4,0</p>	<p>Kontynuacja już realizowanych przedsięwzięć, utworzenie dziennego Ośrodka wsparcia dla dzieci i młodzieży. Motywowanie i aktywizowanie osób młodych. Edukacja osób młodych, włączanie szkół i organizacji pozarządowych w budowanie aktywnych postaw wśród dzieci i młodzieży.</p>
<p>Zwiększenie dostępności opieki zdrowotnej i wsparcia w obszarze przeciwdziałania uzależnieniom i przemocy w rodzinie oraz utrzymanie bezpieczeństwa publicznego</p>	<p>3,8</p>	<p>Kampanie społeczne podnoszące wiedzę mieszkańców gminy Szczecinek na temat przeciwdziałania uzależnieniom i przemocy w rodzinie. Współpraca ze służbami mundurowymi i medycznymi w celu rozpowszechnienia informacji o bezpieczeństwie publicznym i profilaktyce zdrowotnej.</p>
<p>Wzmacnianie lokalnych służb społecznych oraz rozwijanie społeczeństwa obywatelskiego</p>	<p>3,5</p>	<p>Dalsze wspieranie instytucji pozarządowych w działaniach podejmowanych na rzecz społeczności lokalnej, propagowanie idei wolontariatu na terenie gminy.</p>



5. Informacje o problemach związanych z realizacją działań

Na tym etapie brak, poza elementami wskazanymi powyżej.

6. Wprowadzone modyfikacje, jeśli wystąpiły, w realizacji zapisów strategii

Brak modyfikacji

7. Ocena efektywności realizowanych działań (w skali pięciostopniowej)

4,0

8. Ocena skuteczności realizowanych działań (w skali pięciostopniowej)

4,0

9. Ocena trafności wybranych działań.

4,0

10. Działania jakie zostaną zrealizowane w najbliższym okresie w ramach realizacji strategii

Zapobieganie wykluczeniu społecznemu osób starszych poprzez tworzenie kolejnych klubów Seniora na terenie gminy. Dalsza realizacja zajęć opiekuńczo wychowawczych dla dzieci i młodzieży oraz działań podejmowanych przez ŚDS i już istniejące Kluby Seniora. Poprawa integracji i współdziałanie mieszkańców na wsi.

5. Poziom realizacji wskaźników wyznaczonych w strategii

Cel strategiczny 1	2019	2020	2021
▪ liczba podmiotów gospodarczych,	659	681	538
▪ liczba gospodarstw agroturystycznych,	21	21	21
▪ wielkość stopy bezrobocia,	8,7%	10,5%	8,5%
▪ liczba osób bezrobotnych w gminie, w tym liczba osób objętych przez Powiatowy Urząd Pracy różnymi formami wsparcia,	524	616	498
▪ liczba osób bezrobotnych, ubogich i bezdomnych objętych pracą socjalną,	172	130	148
▪ liczba beneficjentów systemu pomocy społecznej objętych wsparciem z powodu bezrobocia, ubóstwa i bezdomności,	509	438	373
▪ liczba osób i rodzin objętych wsparciem w postaci świadczeń pomocy społecznej, świadczeń rodzinnych i z funduszu alimentacyjnego oraz w formie dodatków	poniżej przedstawienie graficzne		



mieszkańcowych i dodatku energetycznego,			
▪ liczba rodzin objętych świadczeniem wychowawczym,	973	1000	951
▪ liczba osób bezdomnych, którym zapewniono schronienie,	5	6	5
▪ liczba nowych mieszkań komunalnych i socjalnych,	54	50	49
▪ liczba programów i projektów na rzecz zagrożonych i dotkniętych marginalizacją i wykluczeniem społecznym,	3	4	4
▪ liczba osób w wieku poprodukcyjnym i ich udział w ogóle mieszkańców,	1406/15,5%	1489/16,3%	1627/18%
▪ liczba osób dotkniętych niepełnosprawnością,	184	374	360
▪ liczba osób starszych i niepełnosprawnych objętych pracą socjalną,	120	85	67
▪ liczba osób objętych usługami opiekuńczymi,	19	11	9
▪ liczba osób objętych wsparciem w ramach środowiskowego domu samopomocy,	42	42	42
▪ liczba osób korzystających z klubu seniora i/lub dziennego domu pobytu,	15	30	30
▪ liczba obiektów, w których zlikwidowano bariery,	2	1	1
▪ liczba osób z gminy objętych całodobową opieką w domach pomocy społecznej,	11	11	9

Cel strategiczny 2	2019	2020	2021
▪ liczba rodzin objętych pracą socjalną,	172	130	148
▪ liczba osób i rodzin objętych poradnictwem specjalistycznym oraz liczba porad	223 osoby	176 osób	223 osoby
▪ liczba dzieci objętych opieką przedszkolną	146	139	163
▪ liczba placówek wsparcia dziennego dla dzieci i młodzieży oraz liczba osób objętych w ich ramach opieką	0	0	0
▪ liczba uczniów objętych stypendiami socjalnymi i zasiłkami szkolnymi	128	57	53
▪ liczba opracowywanych i realizowanych programów i projektów na rzecz rodziny i dziecka oraz liczba osób nimi objętych	3 237	5 375	4 342
▪ liczba przyznanych Kart Dużej Rodziny	326	152	131

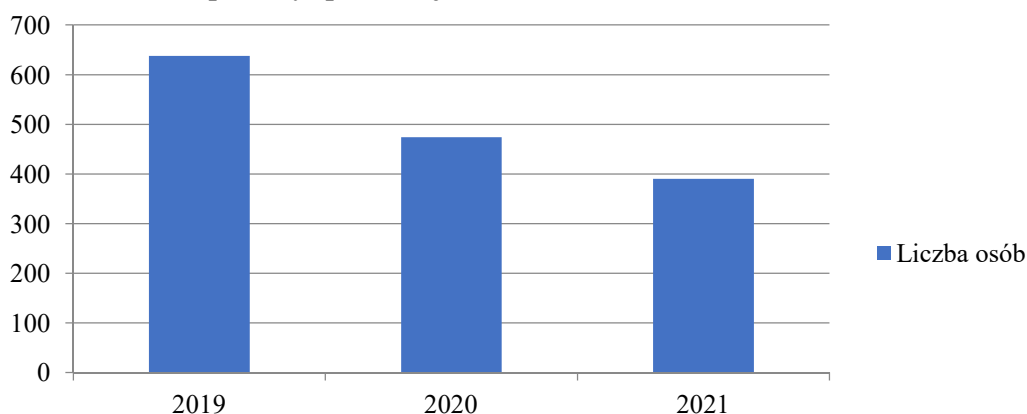
Cel strategiczny 3	2019	2020	2021
▪ liczba przedsięwzięć w zakresie promocji zdrowia i profilaktyki zdrowotnej	5	4	4
▪ liczba osób objętych świadczeniami zdrowotnymi	79	70	71
▪ liczba osób objętych pomocą terapeutyczną i rehabilitacyjną	181	149	175



▪ liczba rodzin objętych wsparciem psychologicznym, prawnym oraz z systemu pomocy społecznej z powodu alkoholizmu, narkomanii i przemocy w rodzinie	190	155	151
▪ liczba osób objętych pomocą w ramach punktu konsultacyjnego	139 42	90 44	98 83
▪ liczba udzielonych porad i interwencji przeprowadzonych w zakresie przeciwdziałania przemocy w rodzinie	17	21	37
▪ liczba osób objętych oddziaływaniem zespołu interdyscyplinarnego	54	44	30

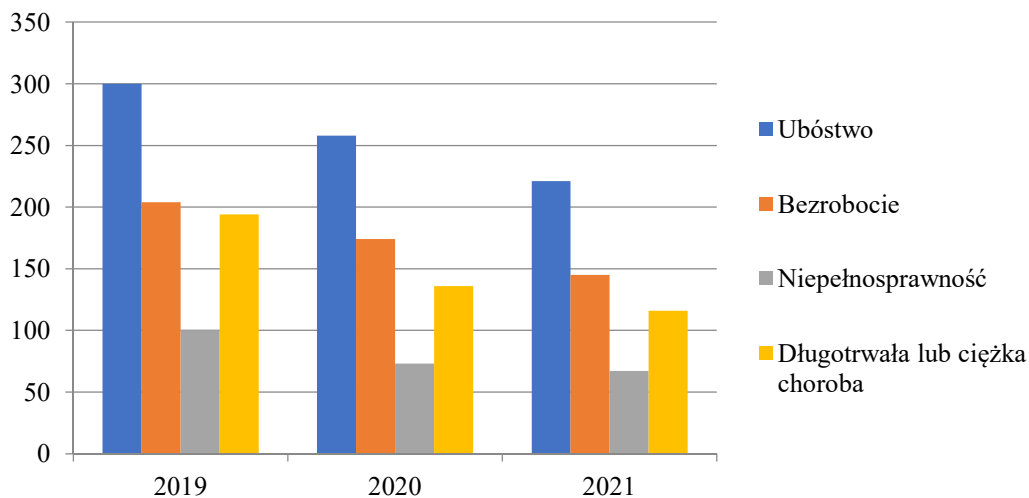
Cel strategiczny 4	2019	2020	2021
▪ liczba pracowników GOPS-u, w tym liczba pracowników socjalnych	17/7	20/7	23/7
▪ liczba asystentów rodziny oraz liczba rodzin objętych przez nich wsparciem	2/34	1/20	1/19
▪ liczba szkoleń, w których uczestniczyła kadra pomocy społecznej	19	7	13
▪ liczba wspieranych przez samorząd gminy organizacji pozarządowych	21	22	24

Liczba osób objętych wsparciem w postaci świadczeń z pomocy społecznej w latach 2019-2021

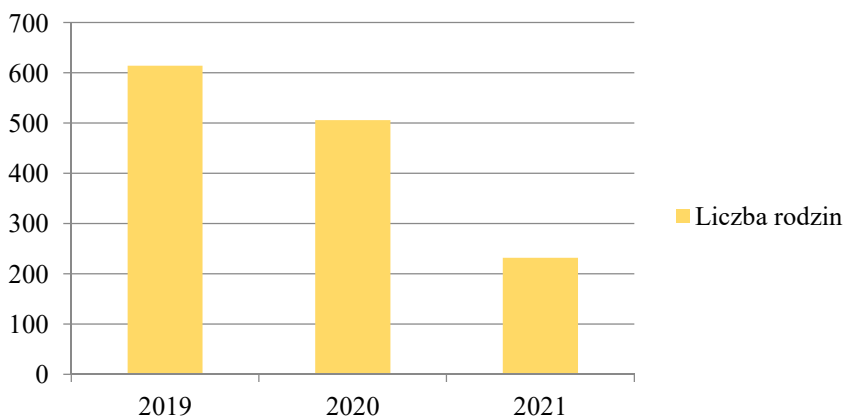




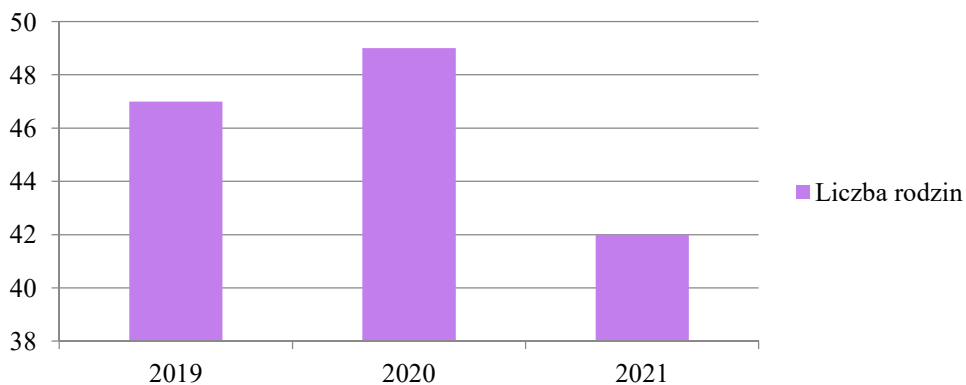
Najczęstsze powody udzielenia świadczeń z pomocy społecznej w latach 2019-2021



Liczba rodzin korzystających ze świadczeń rodzinnych w latach 2019-2021

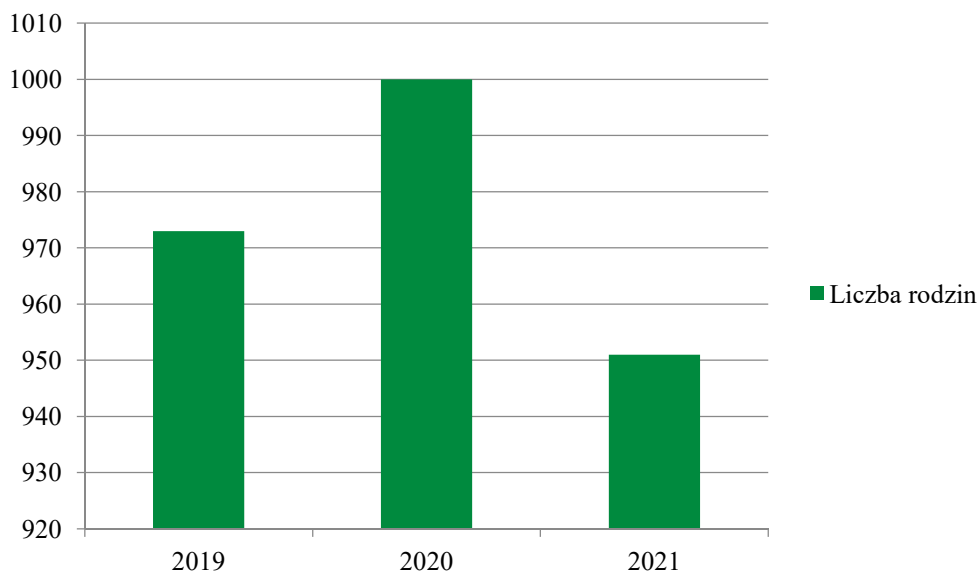


Liczba rodzin korzystających ze świadczeń z funduszu alimentacyjnego w latach 2019-2021

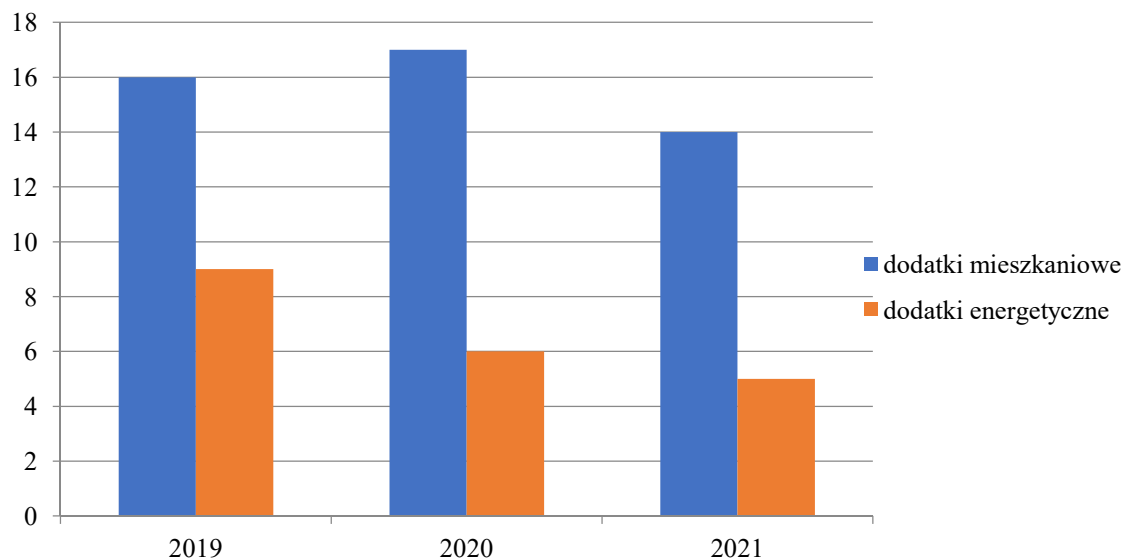




Liczba rodzin korzystających ze świadczeń 500+ w latach 2019-2021



Liczba rodzin korzystająca z dodatków mieszkaniowych i energetycznych w latach 2019-2021





6. Podsumowanie

Poziom realizacji celów zapisanych w strategii został oceniony przez Zespół ds. monitoringu na poziomie: 3,5. To punkt wyjścia do dalszych, corocznych procedur monitoringu i ewaluacji. Należy podkreślić, że pierwsza ocena, poza wartością informacyjną i merytoryczną, ma przede wszystkim charakter testowania modelu autoewaluacji. Na tym etapie sformułowano następujące rekomendacje dotyczące merytorycznych działań na 2021 rok:

- należy uznać za priorytet aktywizację społeczną i zawodową młodzieży, zaleca się połączenie i skoordynowanie działań różnych instytucji (szkoły, organizacje pozarządowe),
- należy aktywniej włączać osoby starsze w życie społeczno-kulturalne gminy, docierać do tych osób, które prowadzą jednoosobowe gospodarstwa domowe, przeciwdziałać ich wykluczeniu,
- należy zdiagnozować potrzeby i sytuację osób starszych w gminie Szczecinek.

Analiza wskaźników oraz działań zrealizowanych w roku 2021 w poszczególnych obszarach (priorytetach) gminnej strategii rozwiązywania problemów społecznych wskazuje, że stopniowo wypełniania jest strategiczna wizja rozwoju społecznego Gminy Szczecinek. W szczególności:

- mieszkańcy mają możliwość kształtowania swojej aktywności i zaradności oraz angażują się w sprawy lokalne;
- zmniejsza się skala problemów społecznych, szacowana na podstawie liczby rodzin korzystających z pomocy społecznej, natomiast osoby i rodziny ich doświadczające uzyskują specjalistyczną pomoc;
- rodziny zamieszkujące gminę współuczestniczą w jej życiu społecznym oraz wykorzystują dane im możliwości kształtowania swoich wewnętrznych relacji oraz budowania wartości;
- wyrazem aktywności obywateli są lokalne inicjatywy, które mieszkańcy realizują bądź w nich współuczestniczą, działając na rzecz dobra wspólnego – wsi, sołectwa, gminy lub określonej grupy społecznej;
- samorząd lokalny wykazuje postawę otwartości na obywateli, angażując się w inicjatywy służące rozwojowi społecznemu;
- bariery oraz trudności w funkcjonowaniu niektórych grup (np. osób starszych) są diagnozowane i stopniowo przełamywane;
- z każdym rokiem następuje minimalizacja zjawiska przemocy na terenie gminy oraz zaniedbań opiekuńczo-wychowawczych w rodzinach, co skutkuje zmniejszeniem ilości rodzin objętych wsparciem asystenta rodziny i dzieci umieszczanych w pieczy zastępczej.

